

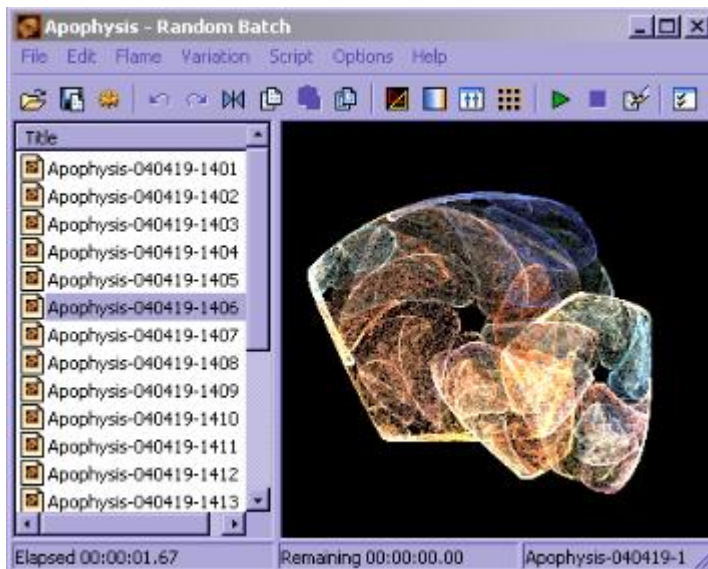
TUTORIAL APOPHYSIS

tradotto da:

http://www.arcanefractals.com/apop_tut1.shtml

a cura di Gisella Malagodi

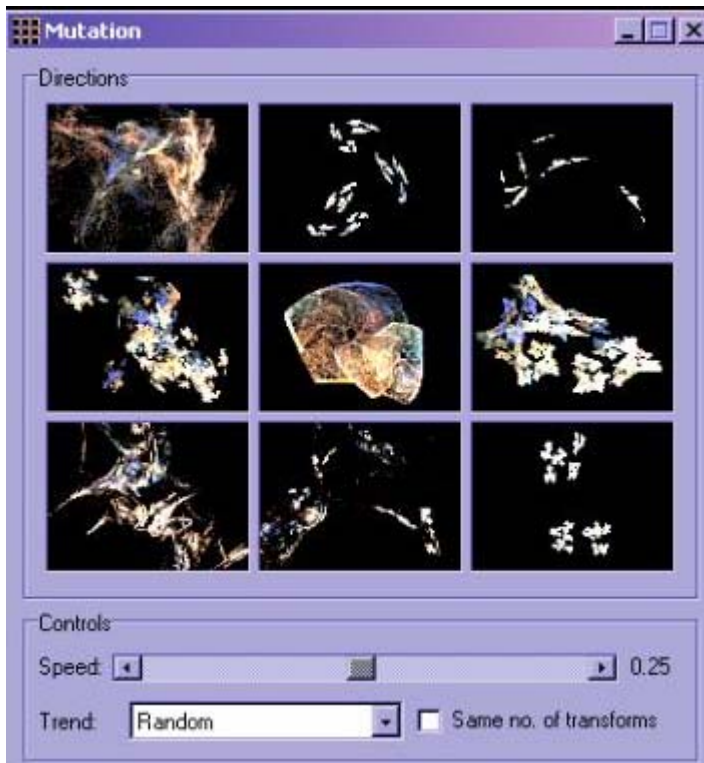
Cliccate sull'icona del programma che dovrebbe essere sul vostro desktop. La finestra principale si aprirà con una serie di immagini (100) frattaliche generate random. Cliccando su ognuna nella lista, potrete vedere l'anteprima dell'immagine. Di solito queste immagini non sono particolarmente entusiasmanti, perciò bisogna ricorrere a qualche cambiamento.



Se la fiamma è bruttina andate sul pulsante opzioni, scendete fino a opzioni e cliccate: Andate su quality e ponete intorno a valori di 35 o più la qualità

Sopra al pannello principale dell'anteprima, cliccate sul pulsante mutation.

Vi sono rappresentate nove versioni della fiamma che avete selezionato. L'immagine centrale rappresenta la fiamma corrente. Le circostanti 8 immagini rappresentano le alternative basate sui controlli posizionati sotto alle nove anteprime.




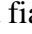
Cliccando sull'immagine centrale, si rigenereranno le altre anteprime, utilizzando gli stessi parametri matematici dell'immagine centrale.

Cliccando su ognuna delle altre otto, la fiamma selezionata si sposterà al centro e le fiamme circostanti saranno modificate utilizzando la nuova fiamma centrale come base.

La nuova fiamma centrale viene riprodotta nel pannello principale dell'anteprima.

Sperimentate il menu "trend" per vedere come le differenti variazioni incidano sulla vostra immagine.

Ora nella finestra Apophysis cliccate sul bottone editor . I triangoli rappresentano i diversi elementi della fiamma. Cliccate e tenete premuto il bottone su un triangolo per spostarlo. Potrete vedere in tempo reale i cambiamenti nel pannello dell'anteprima. Quando rilasciate il mouse l'immagine sarà resa nel pannello della preview. Usate la stessa tecnica per spostare i vertici del triangolo. Cliccando col tasto destro su un triangolo vedrete le opzioni "aggiungi, cancella" ecc. Un altro modo per cambiare la forma di una fiamma è quello di usare gli "scripts": Cliccate su scripts e poi su open. Gli scripts sono posizionati nella cartella script. Se questa cartella non si apre automaticamente, dovrete cercarla manualmente. Di solito gli scripts si trovano in Program Files>Apophysis 2.0 > Scripts

Poi cliccate due volte sulla cartella degli scripts e vedrete tutti gli scripts con estensione .asc . Selezionate "spiralize" e cliccate su "open". La finestra degli script si chiuderà. Ora cliccate la freccia verde nella barra degli strumenti . Questo renderà attivi gli script e la fiamma sarà trasformata. Osservate le trasformazioni nella finestra dell'anteprima.

Provate a sperimentare altri script, come spiral batch.

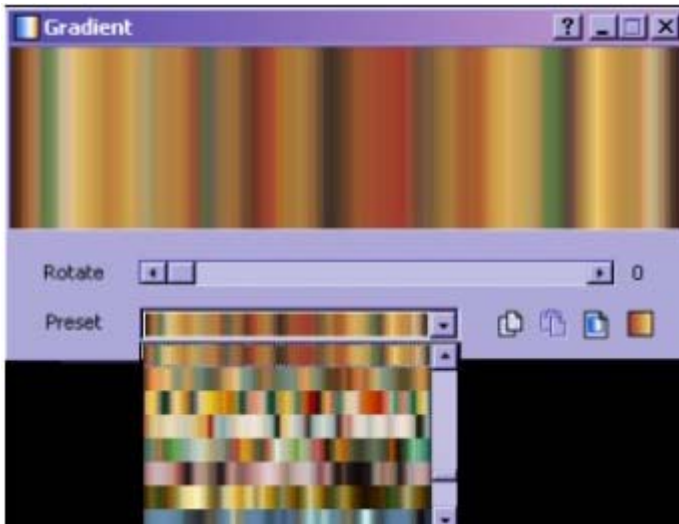
Una delle più grandi soddisfazioni nel creare le fiamme è trovare la giusta colorazione e luce. E' sorprendente come diversi gradienti di colore possano alterare un'immagine.

Nella finestra principale cliccate sul bottone Gradient . Si aprirà la finestra dei gradienti.


Cliccando sulla piccola freccia vicino a preset gradient, apparirà un menu con circa 84 gradienti.

Cliccate su uno di questi e la vostra fiamma cambierà colore. Provate vari gradienti di colori.

Cliccate sul pulsante rotate sopra al preset. Apparirà un menu a tendina. Sperimentate cliccando su una di queste impostazioni, poi tenete e trascinate. Vedrete come queste impostazioni modifichino il gradiente e di conseguenza la fiamma.



Se avete su vostro pc un'immagine che vi piace e i cui colori vi appassionano, non pensate che sarebbe fantastico riuscire ad applicare questi colori nella fiamma? Ciò è possibile usando il pulsante "Smooth Palette" nella finestra dei gradienti.

Cliccate sul pulsante  nella finestra dei gradienti e cercate la vostra immagine nel pc. Cliccate su open ed aspettate un attimo per i calcoli necessari. Vedrete questi calcoli apparire in basso nella finestra principale. Quando i calcoli saranno finiti, la vostra finestra dei gradienti si modificherà per ospitare il nuovo gradiente

Se il nuovo gradiente vi piace, cliccate col tasto destro del mouse sulla finestra gradiente e selezionate "salva gradiente". Si aprirà la finestra del salvataggio.

Sotto "file name" andate ad un file esistente nella cartella di apophysis. I file gradiente hanno l'estensione .ugr. Scrivete: miaimmagine.ugr, ad esempio, e salvatela nella cartella.

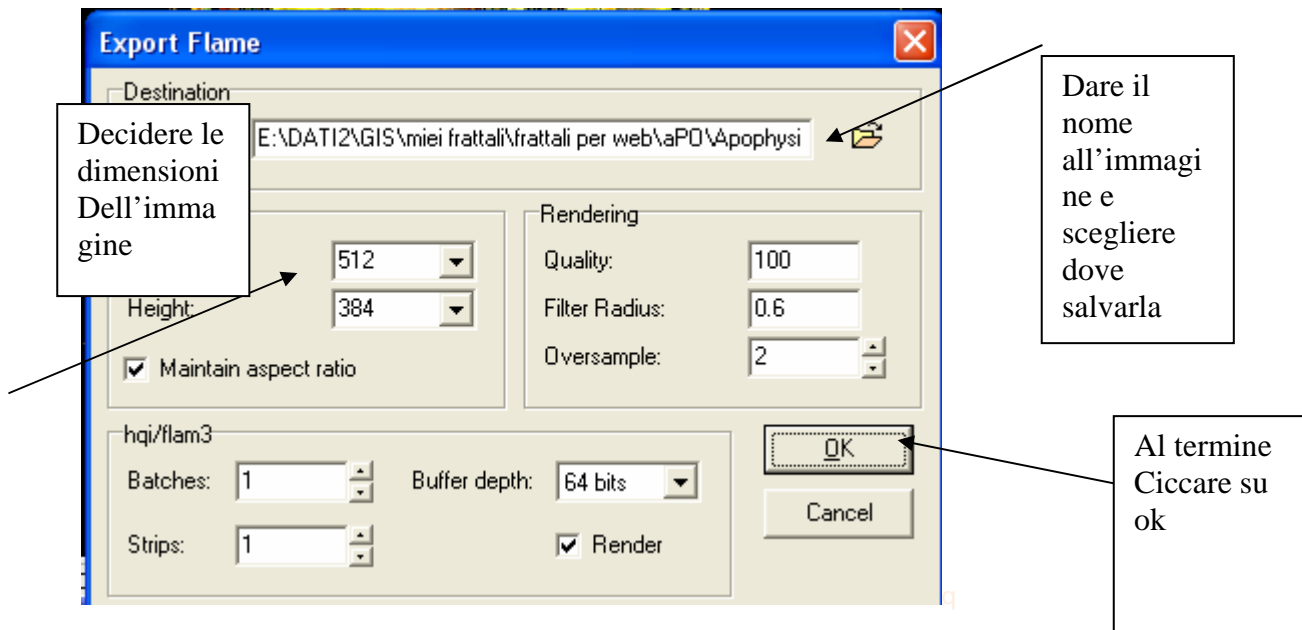
Potrete in futuro recuperare il vostro gradiente personalizzato che avete salvato.

Se volete un assortimento di gradienti, andate nell' Elizabeth Tomchek's homepage.

Per cambiare il colore di sfondo della vostra fiamma cliccate sul pulsante "Adjust". Cliccate sul colore di fondo e scegliete un colore. Provate i grigi, Sarete sorpresi dai risultati. Sperimentate anche con i controlli Brightness e Vibrancy

Per eliminare lo sfondo la via più semplice è quella di utilizzare hqi v. 1.15 che è incluso nel programma.

Terminata un'immagine con vibrance col valore 1, cliccate su "export flame". Apparirà la finestra dell'esportazione. Stabilite misura e parametri della vostra immagine. Fate attenzione a che il nome del file termini con l'estensione .png e cliccate su ok.



Se andate a verificare, vedrete che la vostra immagine ha lo sfondo trasparente.

Se invece la salvate in jpeg, avrà lo sfondo nero o come l'avete impostato.

I controlli della Camera vi permettono di ingrandire o ridurre la vostra fiamma (zoom control) o di posizionarla usando le coordinate x e y

Ricapitolando: per salvare: da file export flame, si apre la finestra che vedete sopra: decidete dove salvarla e con quale nome, stabilite le dimensioni e cliccate su ok.